

Samen spelen op Eindhovense schoolpleinen

Het
schoolplein als
instrument voor
stoer en inclusief
onderwijs

Maaft
samen spelen
mogelijk

de
Speeltuin
bende



schakel naar
sociaal resultaat



EINDHOVEN



Inleiding

Dit boekje gaat over samenspelen op het schoolplein in Eindhoven. Het laat zien hoe Eindhovense scholen kinderen met en zonder handicap stimuleren en verleiden om op het schoolplein, net als in de klas, samen te leren en te spelen.

In opdracht van de gemeente Eindhoven én van de SPILcentra hebben de Speeltuimbende en Zet de schoolpleinen van 19 SPILcentra gescand op mogelijkheid tot samenspelen voor kinderen met en zonder handicap. De scans zijn uitgevoerd samen met de basisschool en de kinderopvang. De scan benoemt de huidige toegankelijkheid en bespeelbaarheid en signaleert kansen ter verbetering.

Belangrijk onderdeel van de scans zijn de gesprekken over buitenspelen, samen spelen en inclusief onderwijs. We merkten dat de meeste scholen het schoolplein nog te weinig zien als verlengstuk van het onderwijs, laat staan als instrument voor inclusief onderwijs. Terwijl schoolpleinen talloze bruikbare ingrediënten bieden voor de cognitieve, fysieke én sociaal-emotionele ontwikkeling van alle kinderen.

Tijdens de gesprekken bleek wel dat directie, leerkrachten en leidsters er heel open voor staan en ook allerlei stoere ideeën hebben om het plein leuker en meer gericht op samenspelen te maken en zo te werken aan inclusief onderwijs. Dat bracht ons op de titel van

dit boekje: het schoolplein als instrument voor stoer en inclusief onderwijs. En stoer is het. Het realiseren van inclusief onderwijs is niet gemakkelijk. Het vraagt lef en visie om het waar te maken.

En het mooie is, de meeste Eindhovense scholen zijn al begonnen! Tijdens de scans ontdekten we allerlei mooie en speelse speelaanleidingen én activiteiten die soms bewust en vaak onbewust het samen spelen stimuleren.

We hebben bovendien drie Eindhovense basisscholen begeleid bij het realiseren van een samenspeelplein. Ook deze trajecten leverden veel nieuwe en inspirerende inzichten op. Van elk schoolplein namen we wel iets mee naar het volgende. Dat motiveerde ons om dit boekje te maken.

De basis van dit boekje zijn foto's en beschrijvingen van inspirerende, bestaande speelaanleidingen en speelsituaties op Eindhovense scholen die in onze ogen samenspeelen en inclusie bevorderen. Uiteraard staat in dit boekje ook onze visie op samenspeelpleinen en vind je tips om de Eindhovense schoolpleinen nog leuker en meer gericht op samenspeelen te maken. Met dit boekje willen we je helpen opnieuw of zelfs anders te kijken naar buitenspelen en het potentieel van het schoolplein. Niet door het schetsen van vergezichten en dure oplossingen, maar door te laten zien dat oplossingen soms heel dichtbij en makkelijk zijn. Bekijk de foto's, breng een bezoek aan dat ene schoolplein, inspireer elkaar, kom in gesprek met elkaar over spelen en ga aan de slag!



In het kader van de Impuls Bewegonderwijs bood de gemeente Eindhoven scholen de mogelijkheid van het schoolplein een plein te maken waar alle kinderen samen kunnen spelen en bewegen, een samenspeelplein! De gemeente faciliteerde dit door de Speeltuinbende in te schakelen. Hierbij werkte de Speeltuinbende samen met Zet, partner in toegankelijkheid.



www.speeltuinbende.nl



www.wijzijnzet.nl



www.eindhoven.nl

Het schoolplein als instrument

In het onderwijs is de afgelopen jaren veel aandacht voor diversiteit. Van kleins af aan willen we kinderen meegeven dat iedereen anders is, en daardoor ook iedereen gelijk. Voor het basisonderwijs is het soms een hele opgave om hiermee om te gaan.

➤➤ **In een inclusieve samenleving telt iedereen mee en kan iedereen meedoen. Dat zou de normaalste zaak van de wereld moeten zijn.**

Kinderen komen uit héél verschillende gezinnen (qua afkomst, cultuur, opvoeding en financieel draagvlak), maar ook het leervermogen en sociale vaardigheden kunnen divers zijn. En met de komst van passend onderwijs wordt ook de diversiteit aan kinderen met een beperking (in welke vorm dan ook) alleen maar groter.

➤➤ **Diversiteit in de klas: een geadopteerd kind, een kind met een bril, een mollig kind, een kind met een andere huidskleur, een kind met het syndroom van Down, een kind met een genderidentiteitsstoornis...**

In de inhoudelijke lespakketten (methodes) wordt ingespeeld op diversiteit. Ze zijn flexibel inzetbaar op verschillende leerniveaus, er worden meerdere culturen belicht en de illustraties sluiten steeds beter aan op de diversiteit in de maatschappij. Ook bij de sociaal-emotionele ontwikkeling is er aandacht voor diversiteit. Instrumenten zoals bijvoorbeeld 'De Vreedzame school' leren kinderen om te gaan met verschillen.



In de jongste groepen is er binnen het onderwijs ruim aandacht én tijd voor spelen én samen spelen. Jonge kinderen ervaren daarbij vaak helemaal geen verschillen.

➤➤ **Samen spelen is samen delen.**

In de hogere groepen verdwijnt de aandacht voor spelen. Het speelkwartier wordt pauze, een intermezzo voor inhoudelijke lesstof. Terwijl diverse onderzoeken uitwijzen dat vrij spelen en ontspanning van grote invloed is op de leerprestaties. Kinderen die vrij hebben kunnen spelen kunnen zich na een pauze beter concentreren en zijn creatiever.

Met 'vrij' bedoelen we dat ieder kind van een eigen gekozen vorm van ontspanning heeft kunnen genieten. Dat is voor ieder kind anders. Het ene kind moet fysiek zijn energie kwijt, en gaat van spel tot spel. Voor het andere kind zijn de vrije, minder gestructureerde momenten – zoals op het schoolplein – juist een hele opgave. Voor dat kind biedt een bankje, ergens op het plein waar weinig chaos, onvoorspelbaarheid en sociale interacties zijn, de benodigde ontspanning.



Van buitenspelen worden kinderen gezonder, slimmer en socialer ¹:

Gezonder

Rennen, klimmen, springen, glijden, gooien, vangen, schoppen, schommel en buigen. Door te spelen ontwikkelen kinderen belangrijke motorische vaardigheden. Kinderen die veel buitenspelen zijn beter toegerust om gezond en evenwichtig op te groeien. Ze hebben relatief minder kans op ongevallen en botbreuken en herstellen sneller bij ziekte.

Slimmer

Buitenspelen heeft een positief effect op het concentratievermogen en de leerprestaties op school. Kinderen leren hun creativiteit te gebruiken en ontwikkelen hun fantasie.

Socialer

Kinderen maken zelf hun spelregels, werken samen of concurreren met elkaar. Ze leren om te gaan met winnen en verliezen en ze ontwikkelen emotionele vaardigheden als empathie, flexibiliteit én zelfbewustzijn.

¹ Bron: JantjeBeton

Op de meeste scholen komt wat er op het schoolplein gebeurt pas expliciet op de agenda wanneer er ruzie is en er gepest wordt. Het niet om kunnen gaan met elkaars diversiteit is dan vaak één van de aanleidingen.

»» **Het speelkwartier is de meest complexe sociale situatie waarin een kind beland tijdens de schooldag...**

De sociaal-emotionele ontwikkeling gebeurt niet in de klas, maar voornamelijk daarbuiten. Daar moet je om leren gaan met elkaar, met elkaars interesses, behoeften én (on-)mogelijkheden. Een schoolplein moet ruimte bieden aan al die verschillende kinderen. Fysieke of mentale drempels op het schoolplein kunnen ervoor zorgen dat kinderen buitengesloten worden.



Visie op spelen

Spelen als onderdeel van het onderwijs

Het schoolplein moet je zien als een instrument voor inclusief onderwijs: het geeft begrippen als 'samen' en 'inclusief' inhoud en draagt bij aan het welbevinden en het onderwijs van alle kinderen. Niet alleen in de jongste groepen, maar ook voor de oudere kinderen. Op een samenspeelplein ervaart geen enkel kind een beperking om mee te kunnen of mogen spelen. Hiervoor moet je niet alleen naar specifieke speeltoestellen kijken, maar het plein in zijn geheel beschouwen.

Wat maakt een plein tot een samenspeelplein?

- **Op het plein maak je vriendjes.**
- **Sociale en fysieke diversiteit van kinderen toont zich buiten op het schoolplein en veel minder binnen.**

Visie Speeltuinbende op schoolpleinen

50-70-100

De Speeltuinbende hanteert voor samenspeelplekken de volgende stelregel: voor ieder kind, ongeacht leeftijd geslacht, interesses en handicap, is 50% van de speelaanleidingen bespeelbaar, is 70% van de speelaanleidingen bereikbaar en is ieder kind 100% welkom.

50%
bespeelbaar

50% bespeelbaar

Dit betekent dat de speelaanleidingen op het plein meerdere speelfuncties hebben en uitdagen tot gevarieerd spel.

Het betekent ook dat leerkrachten en kinderen gemotiveerd worden om speelaanleidingen gevarieerd te gebruiken.



Fellenoord

Een voorbeeld

Deze glijbaan heeft op het eerste gezicht maar één functie, namelijk glijden. Als je niet kunt klimmen of niet van glijden houdt, dan kun of wil je er niet mee spelen.

Maar wat als de kinderen spelen dat de glijbaan een olifant is? Ieder kind kan bij de olifant komen, hem aaien, voeren en wassen. Dan is de glijbaan een slurf en is onder de glijbaan het schuilhok of het plekje waar de babyolifant geknuffeld kan worden. Dan is meespelen wel leuk, want glijden of klimmen hoeft niet en deze glijbaan is bereikbaar voor iedereen.

70%
bereikbaar

70% bereikbaarheid

Dit betekent dat meer dan de helft van de speelaanleidingen voor ieder kind bereikbaar moet zijn. Dus ook voor kleine kinderen, kinderen met wielen (rolstoel, rollator) en kinderen die slechtziend zijn.

Een voorbeeld is het vervangen van het zand onder een klimrek door een berijdbare ondergrond. Kinderen die niet goed kunnen lopen, kunnen door het zand niet bij het klimrek komen. Door het zand te vervangen kunnen ze er wél bij komen en nemen de samenspeelkansen toe. Niet de ondergrond maar het kind zelf kan bepalen of hij/zij mee wil en kan spelen.



De Boschakker

100%
bespeelbaar

100% welkom

100% welkom houdt in dat iedereen die het plein gebruikt (leerkrachten, leerlingen, ouders) zich sterk maken voor spelen voor ieder kind en samenspelen. Kan een kind niet meespelen, dan is dat het probleem van de hele groep en niet van het kind dat niet mee kan spelen.

Samen een oplossing vinden is dan de taak. En de oplossing zit vaker in het veranderen van het spel dan de spelers!

It's easier to change the
game than to change the
people who are playing it.

Bernie De Koven, The playful path

13

12

Inspirerende voorbeelden uit de Eindhovense praktijk

Tijdens onze rondgang langs Eindhovense basisscholen hebben we prachtige toegankelijke én bespeelbare speelaanleidingen gezien. De pleinen zijn nog lang niet allemaal inclusieve schoolpleinen, maar veel pleinen hebben al wel elementen die speelplezier bieden aan alle kinderen en samenspelen bevorderen.

Bekijk de pagina's en laat je inspireren. Blader door en maak ezelsoren, dan kun je het delen met collega's.

14

Van binnen naar buiten

Sommige kinderen hebben tijd nodig om zich in te stellen op een nieuwe situatie. Tijdens een schooldag is verandering van situatie bijvoorbeeld de overgang van les binnen naar speelkwartier buiten. Voor deze kinderen is het fijn als er bij de deur een speelplek is waar ze even kunnen zijn en de kat uit de boom kunnen kijken. Een fijne speelplek die de overgang van binnen naar buiten 'verzacht'.

Vrije School Brabant heeft zo'n zachte overgang.



Vrije School Brabant

15

Kenmerken van een samenspeelingang:

- Zitplek dichtbij de deur met rugdekking en uitzicht op het schoolplein.
- Rustig, dus geen risico op ballen of fietsjes.
- De plek is ook een speelaanleiding voor rustig spel, bijvoorbeeld ontdekken of fantaseren.

Van A naar B op het schoolplein



De Bijenkorf

Zones, routing en paden

Over het plein van basisschool De Bijenkorf loopt een rood pad. Het pad is goed zichtbaar en is één van de componenten die het schoolplein verdeelt in verschillende speelzones. Het pad geeft structuur. De zones bepalen waar welk spel kan én mag.

Het is fijn als het schoolplein zo is ingericht dat kinderen zelf kunnen kiezen wat ze willen doen en elkaar niet in de weg zitten.

Op een plein waar bijna overal ballen kunnen rondvliegen of fietsjes mogen rijden is de vrije keuze van kinderen beperkt. Een kind dat bang is voor de ballen of de fietsjes niet goed kan zien aankomen zal zich gedwongen voelen in dat ene hoekje te spelen waar geen ballen of fietsjes kunnen komen.

Doorgangen, poorten en verbindingen

Door de overgang van de ene naar de andere zone te accentueren is het voor kinderen duidelijk waar welk spel gespeeld wordt. Accentueren kan met een simpele streep, doorgang of poort. De doorgangen op de foto's zijn spannend, prikkelen het fantasiespel, zijn toegankelijk én daardoor leuk voor alle kinderen, ook kinderen met een rolstoel.



De Troubadour



Karel de Grote



Kindercentrum Theresia



Wilakkers

Ondergronden

De ondergrond van een speeltoestel of speelaanleiding bepaalt of een toestel bereikbaar is voor alle kinderen.



Kindercentrum Theresia

Berijdbare paden door het groen

Veel scholen in Eindhoven hebben naast een betegeld plein ook een stuk speelgroen. Zolang de ondergrond hard genoeg is, kunnen ook kinderen met een rolstoel of looprek of kinderen die slechtziend zijn hun weg door het groen vinden.



't Slingertouw



Hanevoet

Overzicht en verstoppen

Voor kinderen én leerkrachten is het fijn als ze het speelplein kunnen overzien. Overzicht betekent voor kinderen iets anders dan voor leerkrachten. Kinderen willen kunnen overzien wat er allemaal is en waar je het voor dat moment favoriete spel kunt spelen (bijvoorbeeld verstoppertje, voetbal of een geheime afspraak maken), leerkrachten willen betrokken zijn bij het spel en zien wat de kinderen doen.

De kunst is hier een goede balans tussen te vinden.



't Slingertouw

Samen spelen

Rijden = spelen

Voor kinderen in een rolstoel geldt: rijden = spelen. De parcoursjes en de bushalte op de foto's zijn heerlijke speelaanleidingen voor kinderen die willen rennen én rijden. Zo zie je dat een paar strepen op het plein al voldoende kunnen zijn.



Karel de Grote



Fellenoord



't Slingertouw



Fellenoord



't Slingertouw

Rustig spelen

Ieder schoolplein heeft een plekje nodig voor rustig en individueel spel. Een plek waar geen ballen of fietsjes komen. Een plek om even te chillen met je vrienden. Het huisje op de foto hierboven wordt veel gebruikt door kinderen die even alleen willen zijn. Ook de picknicktafel op de foto hiernaast is zo'n plek, met rugdekking én uitzicht. Kinderen van BS De Schelp hebben zelf geld opgehaald om de picknicktafel te kunnen aanschaffen. Ze misten een plek op het plein om rustig te kunnen zitten.



De Schelp



De Boschuil

Boven en beneden spel

Een klimtoestel alleen voor klimmers? Niet bij het toestel op deze foto. Het toestel biedt ook speelplezier voor kinderen beneden, alleen of samen. En er zijn verschillende manieren om te klimmen, makkelijk en moeilijk. Kinderen kunnen dus zelf kiezen. Bovendien is de speelomgeving omheind door struikjes, zodat kinderen rustig kunnen spelen zonder ballen en fietsjes.



Hanevoet

Muurtjes en muren

Het muurtje is goed bereikbaar voor alle kinderen (ook die met wielen). Het muurtje is een ontdekmuurtje, een zitplek, een klimtoestel en vast ook vaak de muur van een kasteel. Het biedt heel veel speelplezier voor samen én alleen.



De Boog

Zijn de muren kaal en/of is het schoolplein wat klein? Benut de muren. Bij BS De Boog is een klein ontdekmuurtje gemaakt. Ieder kind kan erbij: je kunt er alleen of met meer mee spelen.

Zand en water

Wat is er leuker dan spelen met zand en water? Vaak zie je op schoolpleinen dat zand en water alleen voor de onderbouw is. Niet bij de Vrije School Brabant. Een waterpomp en watergootjes verleiden zelfs de stoerste achtstegroeper om te spelen. De goot bij de zandbak maakt dat ook kinderen in een rolstoel kunnen spelen.

De modderkeuken van BS De Boog is onweerstaanbaar voor de kleuters. De keuken is heel goed bereikbaar en zo ingericht dat ook kinderen met een rolstoel of looprek kunnen spelen.



De Boog



Vrije School Brabant



De Boog



Karel de Grote

Sjouwen en bouwen

Losse materialen als banden, takken, karton, planken etc. is spel materiaal voor alle kinderen. Het materiaal prikkelt de fantasie en maakt van een saai schoolplein een spannende plek waar iedereen kan spelen. Zorg dat het aanbod divers is en de spullen bereikbaar én vindbaar zijn voor iedereen.

Samen spelen stimuleren



Fietsjes, skelters én een speelrolstoel!

Voor kinderen met wielen is rijden spelen. Bij BS 't Startblok kun je niet alleen rijden op fietsjes en skelters, er is ook een speelrolstoel. Want wat is eigenlijk het verschil tussen een skelter en een rolstoel? Vanuit speeloogpunt?

De juf is een paard

We zagen op de schoolpleinen veel leerkrachten die actief betrokken waren bij het spel van de kinderen en zo ontmoeting en samenspel bevorderen.



Zoeken, verzamelen en delen

Een plein met groen biedt ieder seizoen nieuwe speelaanleidingen voor zoekers, verzamelaars, vinders én delers. Een plein met bloemen, kastanjes, noten, fruitbomen, slakken, steentjes etc. geeft kinderen de kans om ook dit spel te ont-plooien. Bij Kind Centrum Theresia staat een kastanjeboom met een bankje. Het bankje is bij verzamelaars geliefd als etalage of toonbank.



Boefjes en politie op het schoolplein

27

Op een schoolplein waar ruimte is voor rennen en rustig spel kan fantasiespel ontstaan. De vele afgebakende ruimtes op het vernieuwde schoolplein van BS 't Startblok stimuleerde de kinderen van groep 6 direct tot het spelen van boefje en politie. Eén hoek werd de gevangenis mét ontsnapmogelijkheid, de andere plekken ideale plekken om je te verstoppen of voor een stoere hinderlaag.

Het Grote Schoolplein Spellenboek

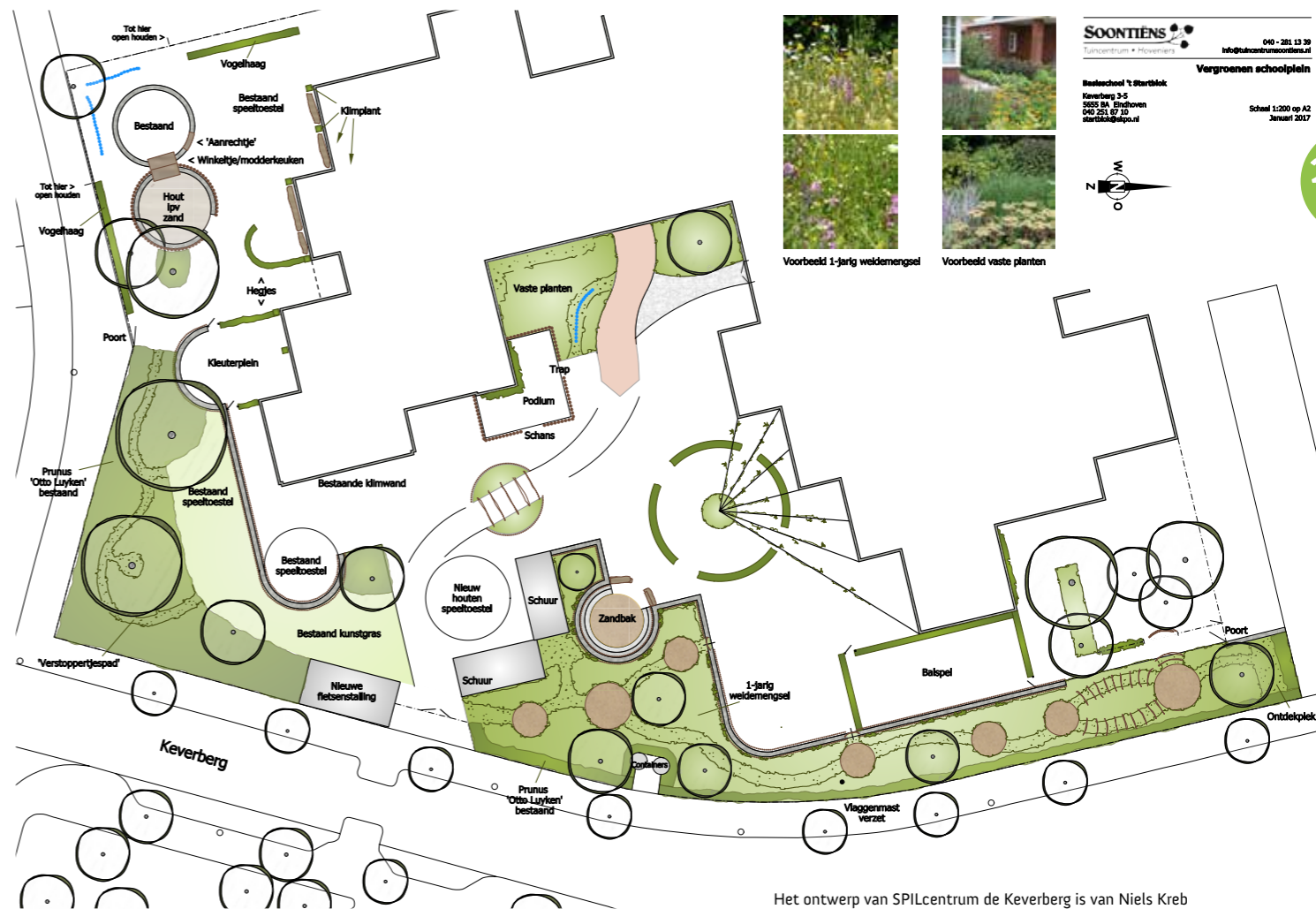
Wil je het samen spelen stimuleren? Start het Grote Schoolplein Spellenboek. Laat kinderen spellen die ze verzonnen hebben op het plein beeldend (met foto's en tekeningen) noteren zodat kinderen volgend jaar of over 10 jaar het spel ook kunnen spelen.

Zelf een samenspeelplein ervaren

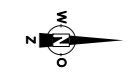
Met eigen oog zien hoe een samenspeelplein eruitziet? Ga op bezoek bij SPILcentrum de Keerberg in Eindhoven. SPILcentrum de Keerberg is één van de drie SPILcentra die extra ondersteuning heeft gekregen van de Speeltuinbende. Het SPILcentrum wordt gevormd door basisschool 't Startblok en Korein Kinderplein.



't Startblok



Het ontwerp van SPILcentrum de Keerberg is van Niels Krieb van www.sootienshoveniers.nl in Eindhoven.



Het SPILcentrum is voortvarend aan de slag gegaan en heeft samen met de Speeltuinbende en Soontiëns hoveniers uit Eindhoven in recordtijd het wat saaie schoolplein omgetoverd in een echt samenspeelplein.

Alle kinderen kunnen spelen en vooral samen spelen. Yvette Luyten, directeur van het SPILcentrum zegt: 'Het plein is nog maar net af en we merken nu al dat er minder conflicten zijn en het spel van de kinderen veel gevarieerder is. Het spel van de kinderen is echt verrijkt door het nieuwe plein. Als ik nu naar buiten kijk zie ik allerlei soorten spel. Er zijn kinderen aan het voetballen, andere spelen boefje en politie, liggen lekker te chillen of struinen alleen of met z'n tweeën door het groen. En de kinderen met een handicap kunnen vanzelfsprekend gewoon overal aan meedoen.'

De Keverberg heeft gekozen voor een plein met heel veel groen. Dat betekent dat het plein iedere dag groeit en ieder seizoen de kinderen verrast met nieuwe speel mogelijkheden.



Aan de slag

Dit boekje gaat niet over het proces van het realiseren van een nieuw schoolplein. Maar het is natuurlijk wel handig als je aan de slag wilt met het schoolplein om een handleiding te hebben. Op de website van Jantje Beton vind je een link naar een handige brochure met tips over het vernieuwen van het schoolplein: 'De Jantje Beton Aanpak. Samen met kinderen het schoolplein vernieuwen': www.jantjebeton.nl/De-Jantje-Beton-Aanpak

Jantje Beton definieert hierin 5 stappen in het proces van vernieuwing van het schoolplein. Bij iedere fase is het van belang om de wens om een inclusief schoolplein te realiseren uitdrukkelijk te agenderen. Daarvoor geven we hieronder enkele tips.

Stap 1: Start - Visievorming

- Geef in jullie visie aan dat het vernieuwde schoolplein een samenspeelplein zal zijn, een inclusief schoolplein.
- Zorg ervoor dat het Schoolplein Actie Team weet wat inclusie is en een netwerk heeft waar gezinnen met een kind met een handicap en organisaties die werken met kinderen met een handicap onderdeel van zijn.
- Is inclusie een nieuw thema voor jullie school? Doe het project www.handicapindeles.nl voor groep 7 en 8 op school.

Stap 2: Analyse en ideeën - Ontwerper selecteren

- Ook hiervoor heeft Jantje Beton een handige brochure gemaakt, 'Een ontwerper selecteren. Leidraad voor opdrachtverlening': www.jantjebeton.nl/ontwerp-selecteren.
- Voor een inclusief schoolplein kies je natuurlijk een ontwerper die aantoonbaar ervaring heeft met het ontwerpen van schoolpleinen gericht op samen spelen voor alle kinderen. Kijk voor ontwerpers met ervaring op www.speeltuinbende.nl/experts.
- Betrek alle kinderen bij de plannen. Kinderen met een handicap voelen zich vaak een uitzondering. Direct naar hun mening vragen 'omdat ze een handicap hebben' is meestal niet de weg. Of een kind niet mee kan spelen, is niet het probleem van dat kind maar van de hele klas, de hele school, de hele buurt. Vraag de kinderen, de klas hoe ze het liefst samen spelen en of alle kinderen in de buurt/klas aan de spellen mee kunnen doen. Zo niet, vraag hen wat er nodig is zodat dit wel kan.

Stap 3: Ontwerp - Ontwerp toetsen

- Toets ook op mogelijkheid tot samenspelen. Kan ieder kind bij de speelaanleidingen komen? Kan ieder kind zo veel mogelijk zelfstandig meespelen?
- Als er twijfels zijn: laat je inspireren op www.speeltuinbewijzer.nl of leg het ontwerp voor aan de Speeltuinbende via info@speeltuinbende.nl.

Stap 4: Realisatie - Openingsfeest organiseren

- Organiseer een inclusief openingsfeest. Laat zien dat het nieuwe schoolplein speelplezier biedt aan alle kinderen. Het is leuk om de kinderen van een school voor speciaal onderwijs uit de regio uit te nodigen en lekker samen te spelen op het nieuwe plein.
- Doe de opening op een dag die in het teken staat van spelen. Denk aan www.modderdag.nl, www.buitenspeeldag.nl en www.buitenlesdag.nl.
- Is het plein klaar en na schooltijd open? Geef het door aan info@speeltuinbende.nl. Wij zorgen er dan voor dat jullie plein wordt vermeld op www.playadvisor.nl, zodat iedereen die graag samen speelt jullie nieuwe plein kan vinden en er kan spelen.

Dit boekje gaat over het schoolplein. Maar inclusief onderwijs vraagt ook om een toegankelijke school. Wil je meer weten over het toegankelijk(-er) maken van je schoolgebouw? Kijk dan op www.wijzijnzet.nl.



Contact

Papendallaan 60

6816 VD Arnhem

E info@speeltuinbende.nl

T 06 - 22 39 35 92

W www.speeltuinbende.nl

Zet

Zet werkt aan een toegankelijke samenleving waarin iedereen mee kan doen. Zet adviseert daarom overheden, bedrijven en maatschappelijke organisaties op thema's als leefbaarheid, participatie, inclusie én toegankelijkheid. Toegankelijkheid gaat verder dan de juiste deurbreedte en het weghalen van drempels. Het vraagt ook om de juiste bejegening en om goede informatie over toegankelijkheid. Samen met verschillende partners werkt Zet aan een inclusieve samenleving.

www.wijzijnzet.nl

De Speeltuinbende

De Speeltuinbende is kennis- en ervaringsdeskundige op het gebied van samen spelen, toegankelijkheid en bespeelbaarheid van speelplekken voor alle kinderen, met én zonder handicap. De Speeltuinbende wil fysieke en mentale drempels wegnemen en verbindingen tot stand brengen, zodat ouders, kinderen en andere belanghebbenden via allerlei initiatieven gezamenlijk samenspelen voor alle kinderen mogelijk maken. De Speeltuinbende is een initiatief van NSGK, de Nederlandse Stichting voor het Gehandicapte Kind.